



# Regulamento

# Campo de Férias

# Campo de Férias Sniper



1. Regulamento Geral .....	3
2. Definições e Objetivos do Campo de Férias .....	5
3. Inscrições e Regulamento Interno .....	6
4. Encarregado de Educação / Representante Legal .....	7
5. Os Participantes – Direitos, Deveres e Restrições .....	8
6. A Equipa Pedagógica .....	10
7. Atividades em Programa .....	12
8. Distribuição dos Participantes .....	13
9. Assistência Médica e Medicamentosa .....	14
10. Refeições e Horário de Banhos .....	15
11. Camaratas, acesso e limpeza .....	16
12. Comportamento – Valorização e Penalização .....	17



# 1. Regulamento Geral



1. Com o presente programa, a Sniper Paintball Lda., com o **alvará nº 79/2002** do Turismo de Portugal e o **Registo** de Campo de Férias **nº 132/DRLVT**, como entidade promotora do Campo de Férias, obriga-se nos termos do regulamento, a assegurar os seguintes serviços:

- **Seguro de Acidentes Pessoais** (Allianz Seguros) durante todo o período do turno;
- **Seguro de Responsabilidade Civil** (Liberty Seguros, Apólice número 095/00939328) durante todo o período do turno;
- **Alojamento** na unidade de residência;
- **Alimentação**, numa base de 5 refeições diárias. A alimentação será garantida em quantidade e

- qualidade, adequada às idades dos participantes, natureza e duração da atividade;
- **Acompanhamento permanente** aos participantes com especial atenção ao desenrolar das atividades. A equipa será constituída por 1 Diretor, 1 Coordenador e 1 monitor por cada 6 participantes com idade entre os 6 e os 10 anos; 1 monitor por cada 8 participantes com idades entre os 10 e os 12 anos; 1 monitor por cada 10 participantes com idade superior a 12 anos;
- O Campo de Férias Sniper tem **Livro de Reclamações**.

2. O programa do Campo de Férias Sniper é direcionado e acessível a todos os jovens, oferecendo um leque variado de atividades que vão desde **desporto aventura**, à exploração



# 1. Regulamento Geral



do **meio ambiente**, construção de **abrigos**, entre muitas outras. Estão neste sentido previstas saídas e visitas fora das instalações do Campo de Férias.

**3.** O programa pode ser alterado, assim como as saídas, devido a condições climatéricas ou outros motivos sem aviso prévio.

**4.** A **Sniper**, como entidade promotora do Campo de Férias, **reserva o direito de suspender a estadia** a todo e qualquer participante que, pelo seu comportamento, prejudique de forma significativa o funcionamento do Campo de Férias, **sem direito a qualquer reembolso**.

**5.** Igualmente a Sniper poderá não aceitar a inscrição de algum participante que tenha integrado o Campo de Férias

no passado e que, pelo seu comportamento, tenha contribuído de forma significativamente negativa para o bom desenrolar ou ambiente do turno.

**6.** Qualquer participante que pretenda interromper a sua estadia no Campo de Férias, poderá fazê-lo com a aprovação do seu Encarregado de educação ou Representante Legal, sem direito a qualquer reembolso.

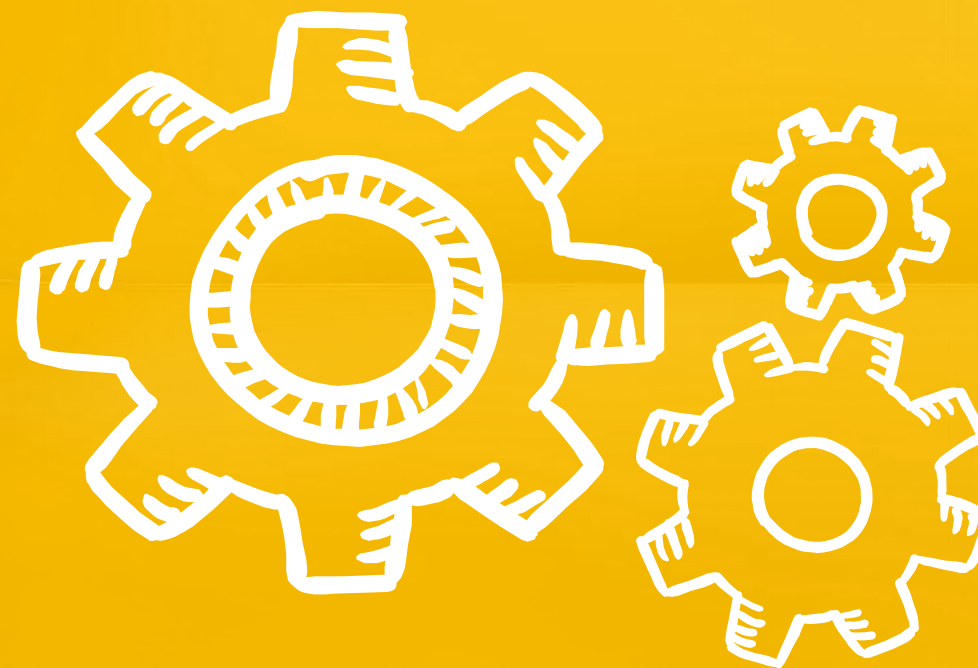
## 2. Definições e Objetivos do Campo de Férias Sniper



1. É **objetivo** do Campos de Férias Sniper proporcionar iniciativas exclusivamente destinadas a crianças e jovens com idades compreendidas entre os **6 e os 17 anos**, com a finalidade de inserir os participantes num programa de carácter **educativo, cultural, desportivo e recreativo**.

2. Estimulação, desenvolvimento e aplicação dos conhecimentos adquiridos pelos jovens no Campo de Férias, no âmbito das atividades de ar livre, conhecimento e exploração da Natureza.

3. O Campo de Férias Sniper é dotado de pessoal técnico devidamente habilitado, cujo **objetivo** é a **segurança** do grupo, **organização** das atividades em programa e a procura de um elevado grau de **satisfação** e **envolvimento do grupo**.



### 3. Inscrições e Regulamento Interno



1. A **inscrição** dos jovens participantes deverá ser efetuada através do preenchimento do **formulário** próprio, na Internet ou no nosso espaço.

2. As inscrições estão sujeitas ao número limite de vagas existentes por turno.

3. As **vagas** existentes por turno serão preenchidas **conforme a ordem** de chegada **da inscrição** totalmente preenchida, acompanhada da devida **documentação** e **pagamento**.

4. Não existindo vagas, o candidato tem direito a ficar em **lista de espera**. Em caso de desistência, a vaga será automaticamente preenchida pelo primeiro inscrito em lista de espera, que deverá consolidar a inscrição com devida

documentação e pagamento no prazo de 24h após ser contactado.

5. Em caso de desistência:

- **até 45 dias antes do turno, há reembolso de 100%;**
- **até 30 dias antes do turno, há reembolso de 50%;**
- **após estes prazos não há reembolso.**

6. A **organização reserva o direito** de **cancelar** algum turno que não reúna o mínimo necessário de participantes, avisando com uma antecedência mínima de 48 horas os Encarregados de Educação ou Representantes Legais de todos os participantes inscritos até então, que serão reembolsados a 100%.



## 4. Encarregado de Educação / Representante Legal



1. O Encarregado de Educação do participante deverá fazer a correta inscrição e facultar a documentação necessária ao processo.

2. A participação do jovem no Campo de Férias só terá lugar se devidamente autorizada pelo respetivo Encarregado de Educação ou representante Legal.

3. A autorização é efetivada com a receção e confirmação do formulário de inscrição corretamente preenchido, acompanhado da devida documentação e respetivo pagamento.

4. O Encarregado de Educação ou Representante Legal deve prestar todas as informações necessárias quanto à existência de condicionantes, nomeadamente a

necessidade de alimentação específica e/ou cuidados de saúde a tomar.

5. Cabe ao Encarregado de Educação fazer chegar o participante ao Campo de Férias no dia e horário acordado, tal como de o recolher no final desse mesmo período conforme explícito no programa de atividades.





## 5. Os Participantes



### DEVERES

1. O participante deve **respeitar** todos os outros participantes do Campo de Férias, pessoal técnico (diretor, coordenador e monitores), assim como todo o pessoal de apoio.
2. O participante deve **cumprir** as **instruções** dadas pelos **monitores/coordenador** que o acompanham diretamente.
3. O participante é **responsável pelos seus pertences** e pelo material que lhe é confiado. Neste sentido, a Sniper aconselha a que **não tragam objetos de valor ou dinheiro**. Se tal acontecer, é da total responsabilidade do participante. O desaparecimento ou deterioração dos mesmos não são da responsabilidade da Sniper.

### DIREITOS

1. Caso o Encarregado de Educação/Representante Legal pretenda, **poderá ser atribuído um plafond de dinheiro para o participante poder usufruir do bar do Campo de Férias**. Esse montante é atribuído no início do turno e liquidado no final do mesmo. Os consumos aparecerão discriminados. Desta forma não é necessário nem aconselhável trazer dinheiro para o Campo de Férias.
2. **Os participantes têm direito a 5 refeições diárias.**
3. **Os participantes terão acesso a todas as atividades em programa**, salvo razões pessoais, de ordem técnica ou indicação do Encarregado de Educação.



## 5. Os Participantes



### RESTRIÇÕES

1. Não é permitido qualquer tipo de bebida **alcoólica** ou **tabaco**;
2. Não é permitido o consumo de qualquer tipo de **estupefacientes**;
3. Não são permitidos **objetos cortantes** ou outros que possam por em risco a integridade física dos participantes;
4. Jogos Eletrónicos, Computadores Portáteis, Tablets e restantes **aparelhos eletrónicos** não são permitidos durante o desenrolar dos Campos de Férias;
5. Não são permitidos **medicamentos** nos alojamentos ou na posse dos participantes.

6. O uso de **telemóveis** é restrito e condicionado a um limitado período de tempo por dia, definido pela organização;

7. Não são permitidas **máquinas fotográficas**, A Sniper não se responsabiliza por fotografias tiradas ou divulgadas pelos participantes.

### CONTACTOS / VISITAS



As visitas dos Encarregados de Educação ou familiares dos participantes às instalações do Campo de Férias interferem na logística das atividades e no estado de espírito dos participantes, visitados e não visitados. **Por essa razão, não são permitidas visitas ao Campo de Férias.**

## 6. A Equipa Pedagógica



A equipa técnica do Campo de Férias Sniper é uma equipa com experiência na área dos campos de férias, formação adequada às atividades realizadas no Parque e com formação em Primeiros Socorros.

A equipa é constituída por:

- **Diretor do Campo de Férias:** responsável máximo pelo Campo de Férias. A ele compete a aprovação do projeto (objetivos, metodologias, programa de atividades e restantes procedimentos organizacionais) e a responsabilidade pela contratação de bens e serviços. O diretor só deverá intervir junto dos participantes em caso de extrema necessidade.
- **Coordenador do Campo de Férias:** tem por função

principal gerir toda a equipa de monitores, garantindo o cumprimento do programa e objetivos previstos, bem como de todas as normas de segurança. Mantém um contacto permanente com o diretor e funciona como elo de ligação entre este e a equipa de monitores. Deverá dirigir todas as reuniões de monitores e intervir junto dos participantes sempre que necessário.

- **Monitores do Campo de Férias:** têm por função acompanhar um grupo de crianças ou jovens durante a totalidade do turno do Campo de férias, garantindo a segurança de cada um, o bom desenrolar das atividades programadas e um bom relacionamento com todos os participantes. Os monitores têm de

## 6. A Equipa Pedagógica



preparar antecipadamente o trabalho no Campo de Férias, com supervisão do coordenador e de acordo com os objetivos da direção.

- **Pessoal de Apoio Técnico:** todos os elementos que de uma forma indireta contribuem para o bom funcionamento do Campo de Férias, o staff do escritório, da cozinha, das limpezas, jardinagem, etc.



## 7. Atividades em Programa

**SNIPER**  
CAMPO DE FÉRIAS

São muitas e variadas as atividades que constituem o programa do Campo de Férias Sniper. O tema principal é a **Sobrevivência** e desenvolvem-se atividades de desporto aventura associadas à Natureza e ao Ar Livre, como Paintball, Escalada, Slide, Rappel, Percursos Pedestres e de Orientação, Pontes de Cordas, Acampamentos em Abrigos, entre muitas outras.



## 8. Distribuição dos Participantes



1. Tanto à mesa de refeições como na camarata, a distribuição dos participantes é da sua escolha pessoal, dando prioridade aos mais novos pela altura do beliche;

2. Durante algumas atividades, a organização dividirá os participantes por **equipas, que são construídas de forma a que cada equipa abranja todas as idades do grupo.** Não podemos garantir que familiares fiquem na mesma equipa.



## ⊕ 9. Assistência Médica e Medicamentosa



Por Assistência Médica entendam-se atuações de prevenção, atividades realizadas com equipamento de **Primeiros Socorros**, acompanhamento na rotina de medicação, **qualquer tratamento simples** realizado por um monitor socorrista, bem como **o transporte a qualquer Centro Hospitalar**.

**Os Bombeiros de Bucelas estão a 10min de distância.**





## 10. Refeições e Horário de Banhos



Todas as refeições são da responsabilidade da Sniper. **Serão fornecidas 5 refeições diárias: pequeno-almoço, almoço, lanche, jantar e ceia.**

As refeições nos Campos de Férias são servidas em regime de self-service com ajuda e orientação dos monitores.

Os banhos de higiene pessoal serão diários, antes do jantar, por volta das 19h. Em alguns casos, se a atividade noturna justificar, os banhos serão à noite.





## 11. Camaratas, acesso e limpeza



1. O horário de abertura das camaratas não é fixo. Elas estarão maioritariamente abertas, podendo ser encerradas sempre que os participantes e monitores se afastem para atividades e reabertas sempre que se justifique.

2. **Não é permitido ter medicamentos, comida ou aparelhos eletrónicos na camarata, pela segurança de todos.** As camaratas serão local para trocas de roupa e descanso, em acompanhamento permanente com a equipa de monitores.

3. A Sniper garante uma limpeza semanal às camaratas. Durante o turno, as tarefas de arrumação e limpeza das camaratas serão asseguradas pelos participantes, com ajuda e orientação da equipa de monitores. **Cada participante deverá zelar pela arrumação dos seus pertences, de forma a garantir a boa organização do espaço.**





## 12. Comportamento – Valorização e Penalizações



1. No 1º dia do Campo de Férias é explicado que comportamentos como falta de respeito pelos outros, linguagem imprópria ou envolvimento físico são proibidos no Parque e que **valorizamos a entreaajuda, cooperação e espírito de equipa.**

2. As equipas de participantes vão ao longo da semana competindo por um prémio final. Assim, se os seus membros mostrarem bons comportamentos, a equipa será recompensada e ficará mais perto de ganhar o prémio, ou penalizada e mais longe de o ganhar se demonstrarem maus comportamentos.

3. Atitudes mais específicas como linguagem imprópria são penalizadas com 10 flexões. É uma forma de, a brincar, se

lembrarem do que não devem fazer.

4. **Situações mais graves ou repetidas de mau comportamento podem implicar suspensão de atividades ou mesmo expulsão do Campo de Férias.**



# Campo de Férias Sniper



Sniper Paintball, Lda.

Quinta do Areeiro, Freixial, 2670-676 BUCELAS

Tel.: 219 694 778 | Telm:960 004 646 ; 913 300 590

[www.sniper.pt/campodeferias](http://www.sniper.pt/campodeferias) | [campoferias@sniper.pt](mailto:campoferias@sniper.pt)

Contribuinte nº 504 172 387 - Capital Social: 12.500 Euros

Matrícula nº 14782 do R.C. de Loures

Associados da APECATE - Associação Portuguesa das Empresas de Congressos, Animação Turística e Eventos

RNAAT nº. 79/2002 e Registo nº. 132/DRLVT